



APEL

do hodowców trzody chlewnej

Ministra Rolnictwa i Rozwoju Wsi
oraz
Głównego Lekarza Weterynarii

Szanowni Państwo!

ASF, czyli afrykański pomór świń - nie jest groźny dla ludzi, ale jest bardzo szkodliwy dla gospodarki i niebezpieczny dla Waszych gospodarstw.

Główną przyczyną rozprzestrzeniania się wirusa są zarażone dziki. Niestety przyczyną bywa też człowiek i dlatego przypominamy o podstawowych zasadach postępowania.

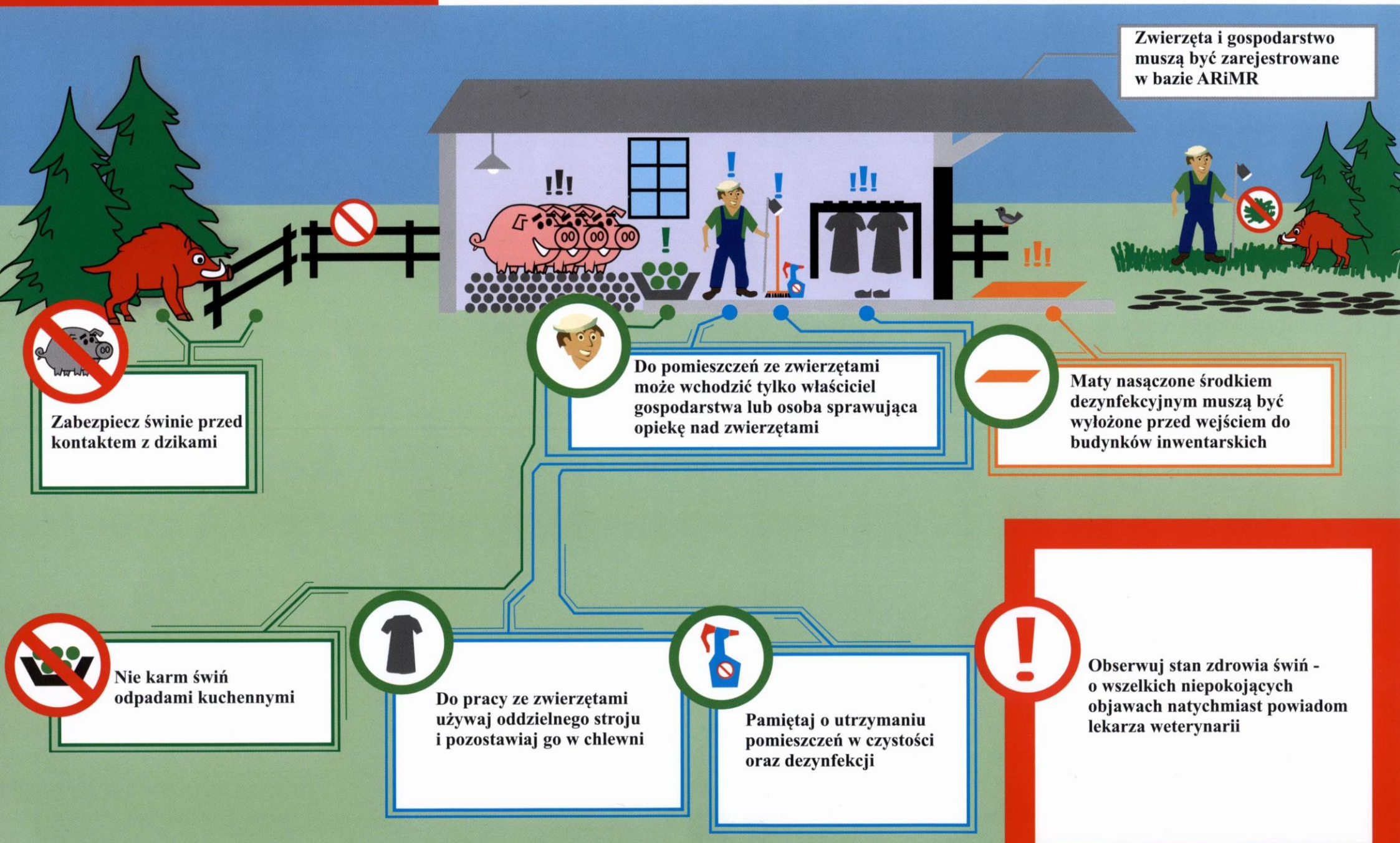
Prosimy o bezwzględne przestrzeganie zasad bioasekuracji:

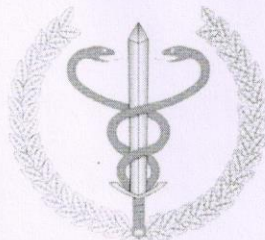
- nie kupujcie świń z niewiadomego źródła pochodzenia,
- utrzymujcie świnię w sposób wykluczający kontakt z dzikami,
- stosujcie tylko pasze zabezpieczone przed dostępem zwierząt wolno żyjących,
- wyłóżcie maty nasączone środkiem dezynfekcyjnym przed wjazdami i wyjazdami z gospodarstw oraz przed wejściem do pomieszczeń w których utrzymywane są świnię.

Przypominamy też, że za brak stosowania zasad bioasekuracji będą nakładane kary administracyjne.

UWAGA ! ASF

ZASADY KTÓRYCH NALEŻY PRZESTRZEGAĆ W CELU OCHRONY GOSPODARSTWA PRZED WIRUSEM AFRYKAŃSKIEGO POMORU ŚWIŃ (ASF)





Ulotka informacyjna na temat **wymogów** dotyczących zabezpieczenia gospodarstw, w których utrzymywane są świnie, **wynikających** z rozporządzenia **Ministra Rolnictwa i Rozwoju Wsi** z dnia 6 maja 2015 r. w sprawie **środków podejmowanych w związku z wystąpieniem afrykańskiego pomoru świń** (Dz. U. z 2018.290 t.j. z późn. zm.).

Wymagania ustanowione w tym rozporządzeniu mają na celu zwiększenie ochrony stad świń przed ASF w gospodarstwach, położonych na terytorium Polski poza obszarami objętymi restrykcjami w związku z występowaniem ASF (poza obszarem zagrożenia, objętym ograniczeniami i ochronnym).

Wymagania dla gospodarstw, w których utrzymywane są świnie, obowiązujące od dnia 28 lutego 2018 r. ze zmianami od 31 stycznia 2019 r. :

1. karmienie świń paszą zabezpieczoną przed dostępem zwierząt wolno żyjących,
2. prowadzenie rejestru środków transportu do przewozu świń lub pasz lub ubocznych produktów pochodzenia zwierzęcego wjeżdżających na teren gospodarstwa oraz rejestru wejść do pomieszczeń, w których są utrzymywane świnie,
3. zabezpieczenie budynku, w którym są utrzymywane świnie, przed dostępem zwierząt wolno żyjących oraz domowych,
4. utrzymywanie świń w odrębnych, zamkniętych pomieszczeniach, w których są utrzymywane tylko świnie, mających oddzielne wejścia oraz niemających bezpośredniego przejścia do innych pomieszczeń, w których są utrzymywane inne zwierzęta kopytne,
5. wykonywanie czynności związanych z obsługą świń wyłącznie przez osoby, które wykonują te czynności tylko w danym gospodarstwie,
6. stosowanie przez osoby wykonujące czynności związane z obsługą świń, przed rozpoczęciem tych czynności, środków higieny niezbędnych do ograniczenia ryzyka szerzenia się afrykańskiego pomoru świń, w tym mycie i odkażanie rąk oraz oczyszczanie i odkażanie obuwia,
7. bieżące oczyszczanie i odkażanie narzędzi oraz sprzętu wykorzystywanych do obsługi świń,
8. używanie przez osoby wykonujące czynności związane z obsługą świń odzieży ochronnej oraz obuwia ochronnego przeznaczonego wyłącznie do wykonywania tych czynności,
9. wyłożenie mat dezynfekcyjnych przed wejściami do pomieszczeń, w których są utrzymywane świnie, i wyjściami z tych pomieszczeń, przy czym szerokość wyłożonych mat powinna być nie mniejsza niż szerokość danego wejścia lub wyjścia, a długość – nie mniejsza niż 1 m, a także stałe utrzymywanie tych mat w stanie zapewniającym utrzymanie skuteczności działania środka dezynfekcyjnego,
10. sporządzenie przez posiadaczy świń spisu posiadanych świń, z podziałem na prosięta, warchlaki, tuczniki, lochy, loszki, knury i knurki, oraz bieżące aktualizowanie tego spisu,
11. zabezpieczenie wybiegu dla świń podwójnym ogrodzeniem o wysokości wynoszącej co najmniej 1,5 m, związanym na stałe z podłożem – w przypadku utrzymywania świń w gospodarstwie w systemie otwartym

W gospodarstwach, w których utrzymywane są świnie, obowiązuje również zakaz:

1. wnoszenia i wwożenia na teren gospodarstwa, w którym są utrzymywane świnie, zwłok dzików, tusz dzików, części tusz dzików i produktów ubocznych pochodzenia zwierzęcego pochodzących z dzików oraz materiałów i przedmiotów, które mogły zostać skażone wirusem ASF,
2. wykonywania czynności związanych z obsługą świń przez osoby, które w ciągu ostatnich 72 godzin uczestniczyły w polowaniu na zwierzęta łowne lub odłowie takich zwierząt,
3. karmienia świń zielonką lub ziarnem pochodzącymi z obszaru objętego ograniczeniami lub obszaru zagrożenia, chyba że tę zielonkę lub to ziarno poddano obróbce w celu unieszkodliwienia wirusa ASF lub składowano w miejscu niedostępnym dla dzików co najmniej przez 30 dni przed ich podaniem świnom,
4. wykorzystywania w pomieszczeniach, w których są utrzymywane świnie słomy na ściótkę dla zwierząt, pochodzącej z obszaru objętego ograniczeniami lub obszaru zagrożenia, chyba że tę słomę poddano obróbce w celu unieszkodliwienia wirusa ASF lub składowano w miejscu niedostępnym dla dzików co najmniej przez 90 dni przed jej wykorzystaniem.

Postępowanie w przypadku stwierdzenia nieprawidłowości - na podstawie przepisów ustawy z dnia 11 marca 2004 r. o ochronie zdrowia zwierząt oraz zwalczania chorób zakaźnych zwierząt:
W przypadku stwierdzenia nieprawidłowości w spełnianiu powyższych wymagań, powiatowi lekarze weterynarii:

- 1) zgodnie z art. 48 b ust. 1 pkt 1 ww. ustawy będą wydawać decyzje administracyjne z nakazem usunięcia uchybień w czasie nie dłuższym niż 5 miesięcy;
lub
- 2) zgodnie z art. 48 b ust. 1 pkt 2 ww. ustawy będą mogli wydawać decyzje z nakazem uboju lub zabicia świń oraz zakazem ich utrzymywania w gospodarstwie, z możliwością uzgodnienia z hodowcą czy świnię zostaną poddane ubojowi w rzeźni, czy też ubojowi na użytek własny;
- 3) zgodnie z art. 48 b ust. 3 będą wydawać decyzje z nakazem uboju lub zabicia świń i zakazem ich utrzymywania, w przypadku nieusunięcia uchybień po czasie określonym w pkt 1);
- 4) za ubite lub zabite świnię **nie przysługuje odszkodowanie** ze środków budżetu państwa.
- 5) nie wcześniej niż przed upływem roku od wydania zakazu utrzymywania świń w gospodarstwie, hodowca może zgłosić do powiatowego lekarza weterynarii, że jego gospodarstwo spełnia wymagania. Jeżeli kontrola weterynaryjna, przeprowadzona na wniosek posiadacza zwierząt wykaże, że w gospodarstwie zapewniono spełnianie wymagań, powiatowy lekarz weterynarii może uchylić decyzję zakazującą utrzymywania w tym gospodarstwie świń.

Przygotowany jest program wsparcia finansowego dla gospodarstw w przypadku czasowej likwidacji hodowli świń w wyniku wydania decyzji powiatowego lekarza weterynarii. Wypłata środków finansowych jest realizowana przez Agencję Restrukturyzacji i Modernizacji Rolnictwa (ARiMR).

Główny Lekarz Weterynarii przypomina!!!!

Afrykański pomór świń (ASF) występuje w Polsce od lutego 2014 roku. To śmiertelna, zakaźna oraz zaraźliwa choroba świń oraz dzików. Nie zagraża życiu i zdrowiu człowieka. Powoduje jednak znaczne straty dla właścicieli świń oraz dla producentów mięsa wieprzowego.

Jak rozpoznać ASF?

U zwierząt występują gorączka, może osiągać nawet do 42°C, przyśpieszony oddech, osowiałość, możliwa utrata apetytu i pragnienia (niekoniecznie), przekrwienia lub zasinienia mogą wystąpić na uszach, ogonie, kończynach i klatce piersiowej. Zazwyczaj pierwsze w stadzie chorują duże sztuki: lochy, knury, tuczniki. Padnięcia nawet pojedynczych świń w stadzie mogą być skutkiem rozwijania się zakażenia świń wirusem ASF w gospodarstwie. Nie należy zatem zwlekać ze zgłoszeniem informacji o niepokojących objawach do lekarza weterynarii opiekującego się stadem lub do najbliższej lecznicy dla zwierząt. W przypadku wykrycia ASF w gospodarstwie, w którym przestrzegane są przepisy prawa dotyczące zdrowia zwierząt oraz identyfikacji i rejestracji świń – właścicielowi przysługuje pełne odszkodowanie za zabite zwierzęta, zniszczone produkty i sprzęt w gospodarstwie.

Szczegółowe informacje na stronach: <https://www.wetgiw.gov.pl/ASF> lub u właściwego powiatowego lub wojewódzkiego lekarza weterynarii.

Aktualizacja na podstawie ulotki informacyjnej Głównego Lekarza Weterynarii